

# ELIET

HANDBUCH

**E750**

## Inhaltsverzeichnis

INHALTSVERZEICHNIS.....	2	5.2 EINSTELLUNG VOR INBETRIEBNAHME .....	6
1. SICHERHEIT.....	2	5.3 DIE MASCHINE STARTEN .....	7
1.1 SICHERHEITSHINWEISE.....	2	<b>6. ARBEITEN MIT DEM RASENLÜFTER.....</b>	<b>7</b>
1.2 VERWENDETE SYMBOLIK.....	3	<b>7. MIT DER ARBEIT AUFHÖREN UND DIE MASCHINE ABSTELLEN.....</b>	<b>7</b>
<b>2. ALLGEMEINE BESTIMMUNGEN UND FUNKTIONEN.....</b>	<b>4</b>	7.1 AUSSCHALTEN.....	7
2.1 DER RAHMEN .....	4	7.2 ABSTELLEN .....	7
2.2 DIE MESSER UND DER ANTRIEB .....	4	<b>8. WARTUNG .....</b>	<b>8</b>
2.3 DIE EINSTELLUNG .....	4	8.1 WARTUNGSSCHEMA.....	8
2.4 DER DRUCKBÜGEL UND DER BETRIEBSSHEBEL....	4	8.2 VORGEHENSWEISEN.....	8
<b>3. TECHNISCHE DATEN .....</b>	<b>5</b>	<b>9. GARANTIEBEDINGUNGEN .....</b>	<b>10</b>
<b>4. TRANSPORT .....</b>	<b>6</b>	<b>10. WARTUNGSTABELLE .....</b>	<b>12</b>
<b>5. INBETRIEBNAHME DES RASENLÜFTERS ..</b>	<b>6</b>	<b>11. TEILELISTE MIT REFERENZ-NUMMERN</b>	<b>13</b>
5.1 ERSTE INBETRIEBNAHME .....	6		

## 1. Sicherheit

### 1.1 Sicherheitshinweise

Beim Entwurf der Maschine sind wir von der Sicherheit des Anwenders und des Wartungsmonteurs ausgegangen. Das hat zu einer Zahl **spezifischer Sicherheitsmaßnahmen** geführt :

- **Bedienungshebel:** Wenn Sie am Hebel ziehen, wird der Messerantrieb betätigt. Wenn Sie den Hebel loslassen, rotieren die Messer nicht mehr.
- **Abschirmungen um den Antrieb**
- **Einfache Tiefeneinstellung**
- **Abschirmplatten:** Um den Lüfter befinden sich Abschirmplatten als Schutz vor dem aufliegenden Moos und Gras.



Trotzdem ist Wachsamkeit erforderlich und sind gefährliche Situationen zu vermeiden. Bevor Sie die Maschine einschalten, müssen nachstehende Anweisungen aufmerksam gelesen und befolgt werden.

- Die Maschine dient nur zum Moos von Ihrem Rasen entfernen.
- Es ist verboten die Eliet Rasenlütter-Häckselmaschine für **andere Aktivitäten**, außer dem Zerkleinern und Häckseln von Stutzabfällen, einzusetzen.
- Die Maschine darf nicht von Personen **unter sechzehn Jahren** betätigt werden.
- Montage- und Demontearbeiten sind von einem anerkannten Fachhändler durchzuführen.
- Die Maschine darf nur von **Personen in guter körperlicher Verfassung** betätigt werden.
- Die Maschine darf nur von **technisch bewanderten Personen** betätigt werden.
- Die in dieser Gebrauchsanweisung beschriebenen **Wartungsarbeiten** sind von einem technisch qualifizierten Fachhändler vorzunehmen. Sonstige Instandhaltungs-,
- Lassen Sie niemanden, vor allem keine Kinder oder Haustiere, in die Nähe des Rasens, von dem Sie das Moos entfernen möchten, kommen.

- Tragen Sie immer solide Schuhe und eine lange Hose. Vermeiden Sie lockere Kleidung und offene Schuhe. **Arbeiten Sie nie barfuß.**
- Inspizieren Sie das Gebiet, in das der Rasenlüfter eingesetzt wird, sorgfältig und entfernen Sie Stöckchen, Steine, Drähte und Abfälle.
- Schalten Sie während der Tiefeneinstellung immer den Motor aus.
- Starten Sie den Motor nie in einem geschlossenen Raum oder lassen Sie ihn nie in einem geschlossenen Raum laufen.
- Arbeiten Sie immer mit einer guten Beleuchtung (min. 500 Lux.).
- Schalten Sie den Motor bei Unregelmäßigkeiten immer aus und prüfen Sie die Messer auf Defekte.
- **Schalten Sie bei Wartungsarbeiten den Motor und das Zündkabel immer aus.**

## 1.2 Verwendete Symbolik

Nachstehende Liste enthält die an der Maschine verwendeten Symbole.



Gefahr



Lesen Sie immer aufmerksam die Gebrauchsanweisung



Tragen Sie immer eine Schutzbrille



Tragen Sie immer Gehörschützer



Tragen Sie immer Arbeitshandschuhe



Halten Sie die Hände vom drehenden Messer fern



## 2. Allgemeine Bestimmungen und Funktionen

Mit dem Eliet-Rasenlüfter können Sie Moose und andere Pflanzen von Ihrem Rasen entfernen. Der Rasenlüfter setzt sich aus folgenden Teilen zusammen:

- Der Rahmen
- Die Messer und der Antrieb
- Die Einstellung
- Der Druckbügel mit Bedienungshebel

Nachstehend werden diese Teile besprochen.

### 2.1 Der Rahmen

Auf dem Rahmen sind die verschiedenen Teile montiert worden. Die Räder befinden sich an den Seiten. Der Motor steht auf dem Rahmen und für die Messer bildet der Rahmen ein Gehäuse.

### 2.2 Die Messer und der Antrieb

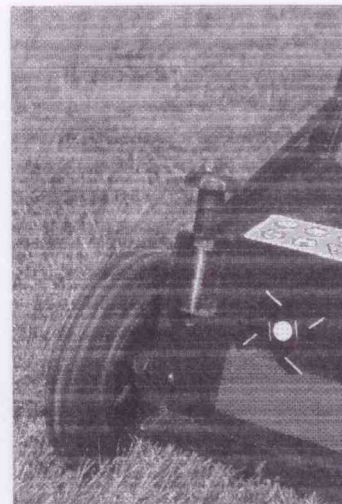
Der Motor ist auf dem Rahmen montiert. Über ein Keilriemengetriebe wird die Messerwelle angetrieben. Der Motor ist entweder ein elektrischer Motor oder ein Brennstoffmotor. Der Motor läuft immer auf vollen Touren. Daher gibt es keine Regelung.

Die Messerwelle unterhalb des Rahmens kann entweder aus fixen, lockeren oder aus zweischneidigen Messern bestehen.



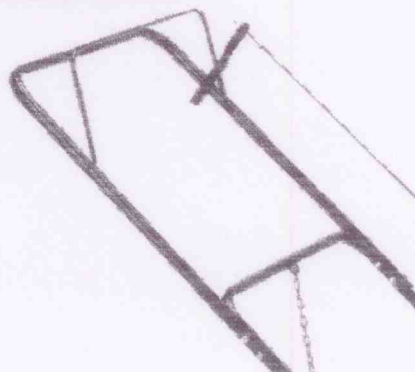
### 2.3 Die Einstellung

Die Tiefeneinstellung erfolgt an der Vorderseite des Rasenlüfters. Die Räder werden mittels der vorgesehenen Tiefeneinstellung auf- oder abwärts bewegt.



### 2.4 Der Druckbügel und der Bedienungshebel

Oben am Druckbügel an der Rückseite des Lüfters befindet sich ein Hebel, der den Antrieb betätigt. Wenn Sie am Hebel ziehen, wird der Keilriemen angespannt. Wenn Sie den Bedienungshebel loslassen, fällt die Messerwelle aus.



### 3. Technische Daten

<b>Arbeitsbreite</b>	75 cm
<b>Fixmesser</b> Messerart	25 Stück-3 mm dick mit Stellite geschweißt
<b>Lockere Messer</b> Messerart	46 Stück-2,5 mm dick mit Stellite geschweißt, Befestigung mit Nylonaufhängung
<b>Messerabstand</b>	25 mm
<b>Räder</b>	Gummireifen auf Aluminiumfelgen mit industriellen Kugellagern
<b>Tiefeneinstellung</b>	stufenlos durch Schnellsystem
<b>Tiefenblockierung</b>	mit automatischer Blockierung
<b>Riemenspannung</b>	vertikal
<b>Drückhebel</b>	flottend
<b>Gewicht</b>	± 79 kg
<b>Motorwahl</b>	B&S Vanguard - 9 PS Honda GX 270 - 9PS Kubota GH 250
<b>Höchstdrehzahl Motor</b>	3200 U/Minute

## 4. Transport

Damit Sie mit dem Rasenlüfter arbeiten können, müssen die Messer tiefer als die Räder liegen (Siehe Betrieb). Kurzstreckentransport des Rasenlüfters während der Arbeit ist möglich. Befolgen Sie dazu nachstehende Schritte:

1. Schalten Sie den Motor aus.
2. Drücken Sie den Drückbügel nach unten, so daß die Vorderräder 10 cm über dem Boden hängen.
3. Fahren Sie den Rasenlüfter in die erwünschte Richtung.
4. Stellen Sie den Rasenlüfter auf den Rasen hin.
5. Starten Sie den Rasenlüfter.

## 5. Inbetriebnahme des Rasenlüfters

### 5.1 Erste Inbetriebnahme

Rasenlüfter mit Brennstoffmotor werden immer **ohne** Öl und Benzin geliefert. Füllen Sie den Ölbehälter mit gutem Motorenöl des Typs SAE 20-40. Füllen Sie den Benzintank mit bleifreiem Benzin (Siehe Gebrauchsanweisung Motor).



**Achtung: Rauchen Sie nie, während Sie den Benzintank füllen.**

### 5.2 Einstellung vor Inbetriebnahme

Bevor Sie den Rasenlüfter einschalten können, haben Sie die richtige Messertiefe einzustellen. Sie können die Messertiefe, abhängig vom Typ, auf verschiedene Weisen einstellen:



**Tragen Sie immer Handschuhe.**

1. Schalten Sie den Motor aus
2. Entfernen Sie das Zündkabel vom Motor (Siehe Gebrauchsanweisung Motor).
3. Stellen Sie die Maschine auf einen flachen Boden (Beton, Asphalt, ...)
4. Drehen Sie den Keilriemen manuell, bis die Messerspitzen den niedrigsten Punkt bilden. Es ist möglich, daß die Vorderräder den Boden nicht mehr berühren.
5. Der Abstand zwischen den Vorderrädern und dem Boden bestimmt die Messertiefe für den Betrieb.
6. Ziehen Sie am Hebel des Blockierungssystems, so daß Sie am Sternknopf drehen können.
7. Drehen Sie mit Hilfe des Sternknopfes die Räder nach oben bzw. nach unten:
  - nach links drehen:* Messer einziehen oder weniger tief arbeiten
  - nach rechts drehen:* Messer herausdrücken oder tiefer arbeiten
  - feuchte Perioden:* Stellen Sie die Messertiefe auf 5 mm ein.

*trockne Perioden:* Stellen Sie die Messertiefe auf 2 mm ein.

8. Lassen Sie den Hebel des Blockierungssystems los, so daß der Sternknopf verriegelt ist.
9. Stecken Sie das Zündkabel wieder an seinen Platz.

Wenn der Sternknopf dem Rahmen zu nahe kommt und der Rahmen vorne (1 bis 2 cm) fast den Boden berührt (1 bis 2 cm), müssen Sie die Hinterräder erhöhen. (Die Maschine wird sich schwerer vorwärts drücken lassen)

1. Lösen Sie den Bolzen und die entsprechende Mutter.
2. Stellen Sie das Rad 1 mit der Öffnung nach oben und setzen Sie es mit dem Bolzen und der entsprechenden Mutter fest.
3. Drehen Sie die Vorderräder nach unten, indem Sie den Sternknopf nach links drehen.
4. Lassen Sie den Hebel des Blockierungssystems los, so daß der Sternknopf verriegelt ist.



### 5.3 Die Maschine starten


Befolgen Sie immer nachstehende Hinweise, bevor Sie mit der Maschine zu arbeiten anfangen.

- |   |   |
|---|---|
| <ol style="list-style-type: none"> <li>1. Stellen Sie die Maschine auf den Rasen.</li> <li>2. Starten Sie den Motor (<b>Ziehen Sie nicht am Bedienungshebel</b>). Siehe Gebrauchsanweisung Motor.</li> <li>3. Drücken Sie den Drückbügel nach unten.</li> </ol> | <ol style="list-style-type: none"> <li>4. Ziehen Sie den Bedienungshebel zu sich und lassen Sie die Messer auf Touren kommen.</li> <li>5. Lassen Sie die Vorderräder langsam herunter, so daß die Messer im Rasen schneiden.</li> <li>6. Drücken Sie den Rasenlüfter langsam vorwärts.</li> </ol> |
|---|---|

## 6. Arbeiten mit dem Rasenlüfter

Sie arbeiten mit dem Rasenlüfter wie mit einem Rasenmäher. Sie durchlaufen den Rasen in einer Richtung. Das Moos und das Gras harken Sie nachher zusammen. Falls notwendig können Sie den Rasen zum zweiten Mal durchlaufen, aber jetzt in Querrichtung.

Es ist möglich, daß Sie während des Betriebs die Tiefe aufs neue einstellen müssen. Befolgen Sie dazu die im Kapitel 5 erwähnten Hinweise.

 **Sorgen Sie immer dafür, daß die Messer nicht mit Steine oder einem verhärteten Untergrund in Kontakt kommen.**

 **Tragen Sie immer Schutzkleidung und Gehörschützer.**

## 7. Mit der Arbeit aufhören und die Maschine abstellen

### 7.1 Ausschalten

Nachdem Sie die Arbeit beendet haben, haben Sie den Rasenlüfter auszuschalten. Befolgen Sie dazu nachstehende Hinweise:

- |   |   |
|---|---|
| <ol style="list-style-type: none"> <li>1. Drücken Sie den Drückbügel herunter, so daß die Messer drehend aus dem Gras herausragen.</li> <li>2. Drücken Sie den Rasenlüfter ein bißchen weiter, so daß sich kein Moos mehr um die Messer befindet.</li> <li>3. Lassen Sie den Bedienungshebel los, während die Messer noch immer über dem Gras stehen.</li> <li>4. Lassen Sie die Messer zum Stillstand kommen.</li> </ol> | <ol style="list-style-type: none"> <li>5. Ziehen Sie die Messer ein, so daß Sie den Rasenlüfter auf einen harten Untergrund fahren können, ohne daß die Messer diesen Untergrund berühren. (Siehe Kapitel 5).</li> <li>6. Schreiben Sie die Arbeitsstunden auf.</li> <li>7. Vergleichen Sie diese Arbeitsstunden mit den Wartungsstunden und führen Sie die erforderlichen Wartungsarbeiten durch.</li> </ol> |
|---|---|

### 7.2 Abstellen

Vor dem Abstellen, haben Sie nachstehende Punkte zu befolgen:

1. Führen Sie die erforderlichen Wartungsarbeiten, einschl. der Reinigung, durch.
2. Bei der Winterpause müssen Sie das Benzin aus dem Benzinbehälter und aus dem Motor entfernen.
3. Lassen Sie dazu den Motor laufen, bis er mangels Benzins ausfällt.
4. Stellen Sie ihn horizontal auf.

## 8. Wartung

Die Wartung hat immer **nach den Regeln fachmännischen Könnens** zu erfolgen.

### 8.1 Wartungsschema

Aktion	10 Stunden	nach Betrieb	nach 10 Stunden	nach 25 Stunden
<b>Motor</b>			<input type="checkbox"/>	
<b>Ölstand Motor</b>				
<i>Prüfen</i>	<input type="checkbox"/>	<input type="checkbox"/>	<input type="checkbox"/>	
<i>Wechseln</i>				<input type="checkbox"/>
<b>Luftfilter</b>				
<i>Reinigen</i>				<input type="checkbox"/>
<b>Schmierem</b>		<input type="checkbox"/>		
<b>Keilriemen</b>			<input type="checkbox"/>	
<b>Messer</b>			<input type="checkbox"/>	
<b>Allgemeine Kontrolle</b>			<input type="checkbox"/>	
<b>Reinigung</b>		<input type="checkbox"/>		

### 8.2 Vorgehensweisen

#### 1. MOTOR :

Die Wartung des Motors wird ausführlich in der Gebrauchsanweisung für den Motor beschrieben.

#### 2. ÖLSTAND MOTOR

*Kontrolle:* Wie in der Gebrauchsanweisung für den Motor beschrieben, muß der Ölstand kontrolliert werden. Falls notwendig mit Öl des Typs SAE 20-40 nachfüllen.

*Wechseln :* Das Motorenöl muß nach den ersten 10 und nach 25 Stunden gewechselt werden. Befolgen Sie dazu die in der Gebrauchsanweisung für den Motor beschriebenen Hinweise. Verwenden Sie Öl des Typs SAE 20-40.

#### 3. LUFTFILTER

*reinigen :* Nach jeder 25. Arbeitsstunde muß der Luftfilter gereinigt werden. In der Gebrauchsanweisung für den Motor finden Sie die zu befolgenden Hinweise.

#### 4. SCHMIEREN

Nach jedem Betrieb müssen die Teile geschmiert werden. Reinigen Sie den Rasenlüfter, bevor Sie ihn schmieren. Folgende Teile müssen geschmiert werden:

- \* Räder
- \* Bedienungskabel
- \* Stellschrauben
- \* Lager der Messerwelle mit

Maschinenschmieröl

#### 5. KEILRIEMEN

Mit der Zeit kann die Spannung des Keilriemens abnehmen. Je nach dem Typ, haben Sie die Wahl zwischen folgenden Vorgehensweisen:

1. Schalten Sie den Motor aus und entfernen Sie das Zündkabel vom Motor.
- 2.
3. Befestigen Sie das Zündkabel wieder an seinen Platz.

Zum Ersatz des Keilriemens, haben Sie wie folgt vorzugehen:



1. Schalten Sie den Motor aus und entfernen Sie das Zündkabel vom Motor.
2. Demontieren Sie den Schutzkasten, indem Sie die Bolzen lösen.
3. Entfernen Sie den Keilriemen von der Keilriemenscheibe.
4. Montieren Sie den neuen Keilriemen.
5. Montieren Sie den Schutzkasten wieder an seinen Platz.
6. Befestigen Sie das Zündkabel wieder an seinen Platz.

## 6. MESSER

Die Effizienz der Messer muß geprüft werden. Wenn notwendig können Sie die Messer wie folgt ersetzen:

### *Fixmesser*

1. Schalten Sie den Motor aus und entfernen Sie das Zündkabel vom Motor.
2. Lösen Sie die Messerwelle vom Rahmen, indem Sie die Bolzen von den Lagern lösen.
3. Demontieren Sie das Lager an der Seite ohne Keilriemenscheibe.
4. Schieben Sie die Messer mit Zwischenabstandhaltern eins nach dem anderen über die Welle.
5. Montieren Sie die neuen Messer auf dieselbe Weise. Sorgen Sie dafür, daß die Messerklinge nach vorne zeigt.
6. Montieren Sie das Lager wieder auf der Welle.
7. Montieren Sie das Ganze auf dem Rahmen.
8. Befestigen Sie das Zündkabel wieder an seinen Platz.

### *Lockere Messer*

Hier können Sie die Messer getrennt ersetzen. Es ist aber empfehlenswert, die Messer alle gleichzeitig zu ersetzen. Befolgen Sie dazu nachstehende Hinweise:

1. Stellen Sie den Rasenlüfter auf die Schmalseite mit dem Luftfilter nach oben.
2. Lösen Sie die Messer, eins nach dem anderen, indem Sie den Bolzen (60) lösen und ersetzen Sie die Messer.
3. Stellen Sie den Rasenlüfter wieder vertikal.

### *Zweischneidige Messer*

Siehe 'Fixmesser'.

## 7. ALLGEMEINE KONTROLLE

Nach 10 Arbeitsstunden haben Sie den Rasenlüfter auf Verschleiß und Defekte zu prüfen. Kontrollieren Sie dazu alle Verbindungen und Scharniere. Sorgen Sie dafür, daß alles perfekt funktioniert.

## 8. REINIGEN

Nach jedem Einsatz haben Sie den Rasenlüfter zu reinigen. Entfernen Sie alle Schmutzteilchen und Moosreste vom Motor und Rahmen. Verwenden Sie dazu eine harte Bürste. Vermeiden Sie so viel wie möglich den Gebrauch von Wasser, um den Rasenlüfter zu reinigen.

---

## 9. Garantiebedingungen

Der Garantieschein setzt sich aus **zwei Teilen** zusammen :

**Garantieschein des Kunden**

**Garantieschein des Herstellers**

Der **'Garantieschein des Kunden'** ist **strikt persönlich**. Er verbleibt im Besitz des Kunden. Mit dem Schein gibt der Hersteller N.V. ELIET :

**1 Jahr Garantie**, wenn die Maschine **für den Privatgebrauch** eingesetzt wird.

**6 Monate Garantie**, wenn die Maschine **berufsmäßig** eingesetzt wird oder **vermietet** wird.

Die Garantiefrist fängt mit dem Datum, an dem die Maschine gekauft wurde, an und gilt nur wenn dem vorgeschriebenen Garantieverfahren strikt gefolgt wird.

Der **'Garantieschein des Herstellers'** ist an nachstehende Adresse zu schicken. Die Unterzeichnung dieses Scheins stellt eine Empfangsbestätigung der Gebrauchsanweisungen dar, sowie eine Bestätigung, daß die Gebrauchsanweisungen gut verstanden worden sind. Der Anwender hat diese Gebrauchsanweisungen einzuhalten. Nicht-Einhaltung dieser Gebrauchsanweisungen kann zu unsicheren Situationen führen. Für jeden Einsatz der Maschine, der weiter geht als in den Gebrauchsanweisungen umschrieben, ist die schriftliche Zustimmung des Herstellers erforderlich.

Die Garantie gilt nicht für Schäden der Zubehörteile, die einem normalen Verschleiß unterliegen, nämlich : Messer, Riemen, Lager, Schlußteil, Kette, Kettenräder.

Jede Demontage, Änderung oder Hinzufügung nicht-origineller Zubehörteile machen die Garantie rückgängig. Das trifft ebenfalls auf jeglichen Schaden, der sich aus der Nicht-Einhaltung der in den Gebrauchsanweisungen enthaltenen Gebrauchs- und Wartungsvorschriften ergibt, zu.

Der Hersteller N.V. ELIET behält sich in jedem Fall das Recht vor, selber zu entscheiden, ob der Kunde den Garantiebedingungen - für entweder 1 Jahr oder 6 Monate - entspricht.

Wird die Garantie von N.V. ELIET endgültig abgelehnt, entzieht der Hersteller sich jeglicher finanziellen Entschädigung für Instandsetzungsarbeiten oder sich daraus ergebende Kosten.

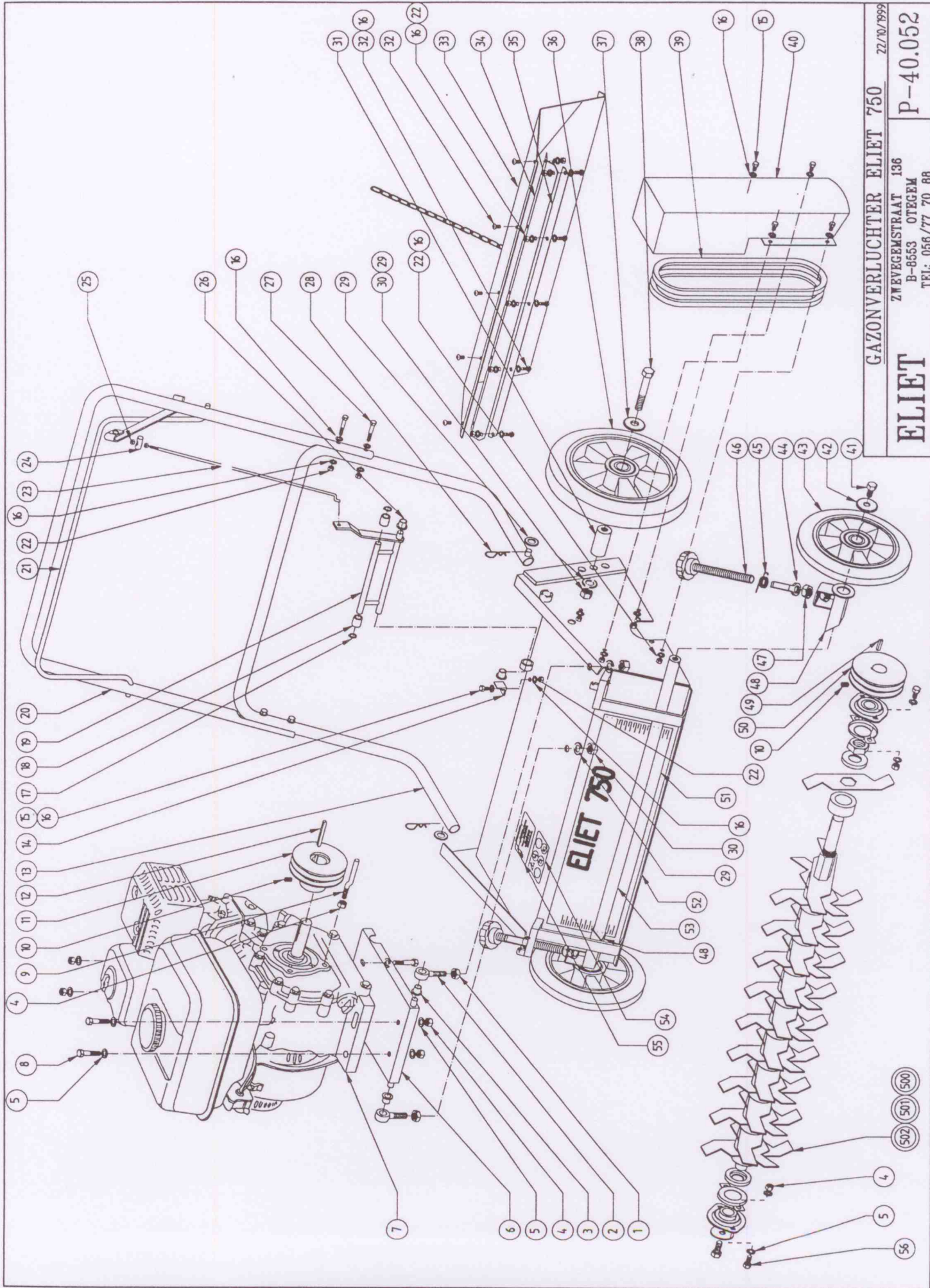
Falls Zubehörteile während der Garantieperiode ersetzt worden sind, fallen die neuen Teile unter die ursprüngliche Garantiezeit (die am Datum, an dem das Gerät erworben wird, anfängt).

### **Garantieverfahren :**

- Der vollständige Garantieschein (2 Teile) wird genau und wahrheitsgemäß am Tag der Lieferung ausgefüllt.
- Beide Karten werden vom Fachhändler abgestempelt und sowohl vom Fachhändler als auch vom Kunden unterzeichnet.
- Der **'Garantieschein des Herstellers'** wird unmittelbar nach der Lieferung an die auf dem Schein erwähnte Adresse geschickt.
- Im Falle eines Defekts während der Garantiezeit, geht der Kunde mit dem Garantieschein und seiner Maschine zum Fachhändler zur Überprüfung.
- Der Fachhändler wird darauf per Post zu Gunsten des Kunden die Garantie beantragen. (Dem Brief liegt eine Abschrift des Garantiescheins bei).
- Der defekte Teil wird vom Fachhändler demontiert und an nachstehende Adresse geschickt.
- N.V. ELIET wird dann den Garantieanspruch entweder bestätigen oder ablehnen.







GAZONVERLUCHTER ELIET 750 22/10/1999

**ELIET**  
 ZWEVEGEMSTRAAT 136  
 B-8553 OTEGEM  
 TEL: 056/77 70 88

P-40.052

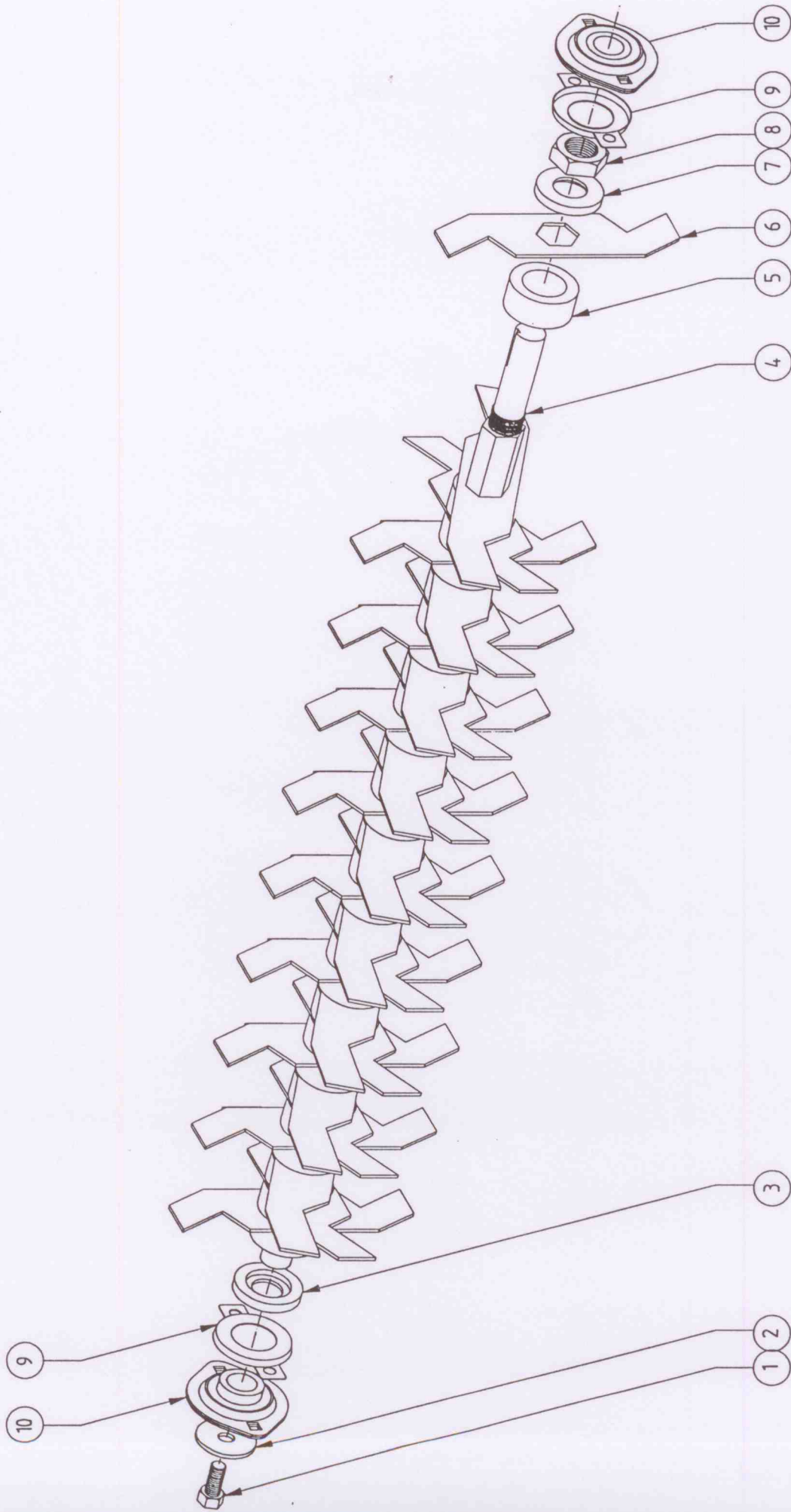
**ELIET: GAZONVERLUCHTER 750**

20-10-98

**MACH.TYPE : GV ELIET 750 REF.Nr.:40.052**

Nr.	AANT.	PLAN Nr./ART.Nr.	BENAMING	PRIJS BTW EXL.
500	1	40.050	MONTAGEPLAN AS LOSSEN MESSEN	0
501	1	40.051	MONTAGEPLAN AS DUBBELE CUT MESSEN	0
502	1	40.049	MONTAGEPLAN AS VASTE MESSEN	0
1	2		6KT. TEGENMOER	0
2	2	1.323	OOGBOUT	0
3	2	1.322	LAGERBUS OOGBOUT	0
4	9		ZELFBORGENDE MOER	0
5	16		SLUITRING	0
6*	1	10.180	MOTORPLAAT-HONDA+BR&ST	0
6**	1	10.084	MOTORPLAAT KUBOTA	0
7	1		MOTOR	0
8	4		6KT.TAPBOUT	0
9	1	1.803	REGELSTUK V-RIEM	0
10	2		STELSCHROEF	0
11	1	1.683	V-RIEMSCHIJF MOTOR	0
12	1		SPIE AS MOTOR	0
13	1	10.174	DUWBEUGEL	0
14	1	1.321	SUPPORT	0
15	5		6KT TAPBOUT	0
16	25		SLUITRING	0
17	2		BORGVEER	0
18	2	1.330	BUSJE EXCENTRIEK	0
19	1	10.176	EXCENTRIEK MOTORPLAAT	0
20	1	10.173	DUWBEUGEL BOVEN	0
21	1	10.175	KOPPELINGSHENDEL	0
22	20		ZELFBORGENDE MOER	0
23*	1	1.680	REGELSTANG	0
23**	1	1.682	REGELSTANG-HONDAMOTOR	0
24	1	1.325	ASJE RIEMSPANNER	0
25	2		ZELFBORGENDE MOER	0
26	2	1.327	LAGERBUS EXCENTRIEK	0
27	4		6KT TAPBOUT	0
28	2		BETASPELD	0
29	4		SLUITRING	0
30	4		ZELFBORGENDE MOER	0
31	2	1.028	DUIM WIELEN	0
32	10		LAGE BOLKOPSCROEF MET BINNENZESKANT	0
33	1	10.182	AFSCHERMKAP	0
34	1	1.678	KOPPELSTUK AFSCHERMKAP	0
35	2	1.679	OPSPANSTUK KOPPELSTUK AFSCHERMING	0
36	2		WIEL	0
37	2		SLUITRING	0
38	2		6KT. SCHROEFBOUT	0
39	2		V-RIEM	0





ELIET 750 : AS VASTE MESSEN

ZWEVEGEMSTRAAT 136  
 B-8553 OTEGEM  
 TEL: 056/77 70 88

**ELIET**

P-40.049





**ELIET 750:MONTAGEPLAN VASTE MESSEN**

10-09-98

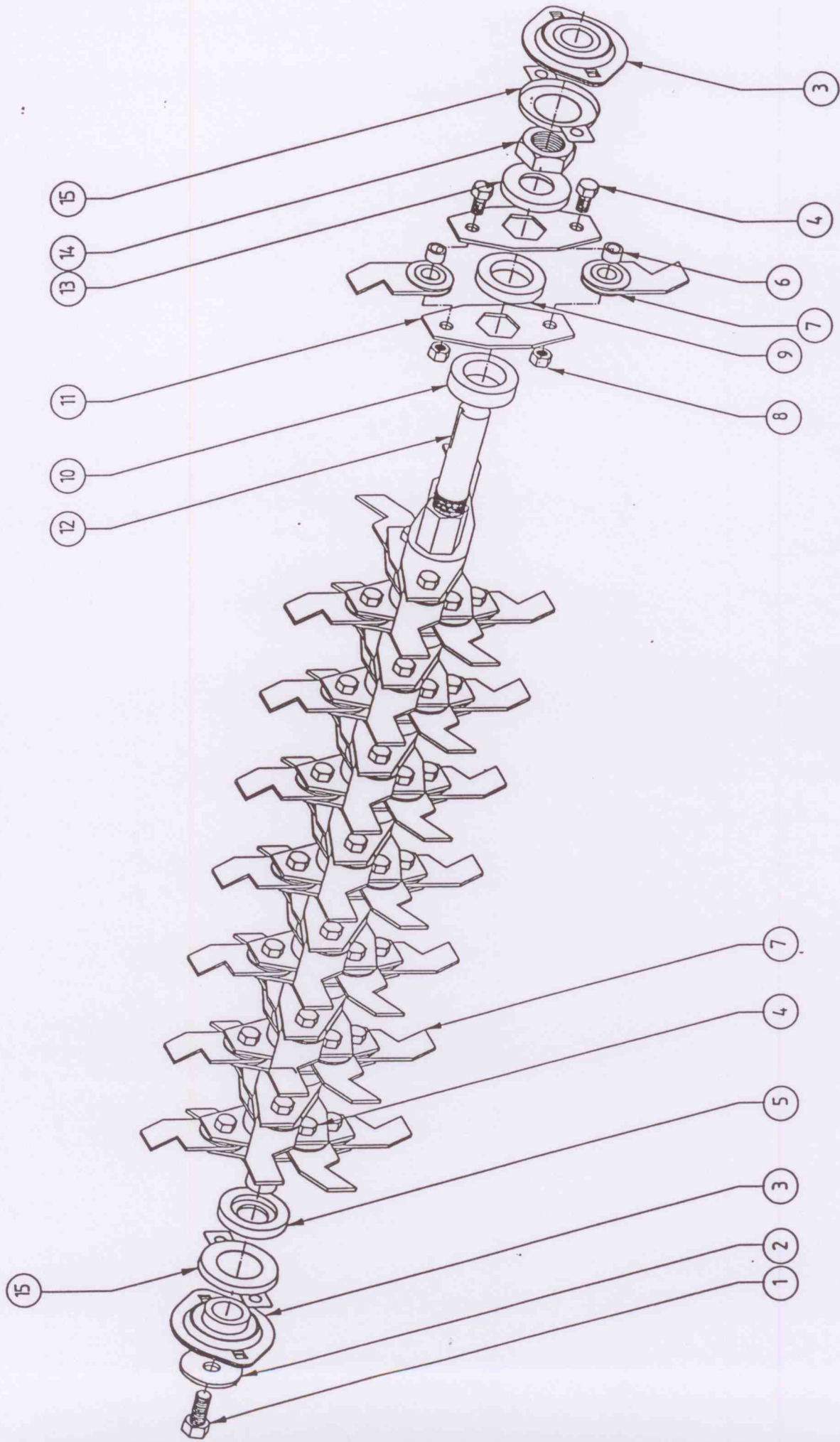
**MACH.TYPE /GV.ELIET750****REF.Nr.:P-40.049**

<b>Nr.</b>	<b>AANT.</b>	<b>PLAN Nr./ART.Nr.</b>	<b>BENAMING</b>	<b>PRIJS BTW EXL.</b>
1	1		6KT TAPBOUT M10 X 20	0
2	1		SLUITIRNG Ø 10,5 X Ø 40 X 3	0
3	1	1.022	KLEMRING	0
4	1	1.674	AS	0
5	24	1.015	TUSSENRINGEN	0
6	25	1.016	MESSEN	0
7	1	1.021	KLEMRING	0
8	1	1.023	MOER	0
9	2	1.082	AFSCHERMING	0
10	2		FLENSKUSSEN	0

ELIET:MONTAGEPLAN AS LOSSE MESSEN				20-10-98
MACH.TYPE GV.ELIET 750			REF.Nr.:P-40.050	
Nr.	AANT.	PLAN Nr./ART.Nr	BENAMING	PRIJS BTW EXL
1	1		6KT TAPBOUT M10 X 20	0
2	1		SLUITRING Ø 10,5 X Ø 40 X 3	0
3	2		FLENSKUSSEN	0
4	48		6KT TAPBOUT M8 X 20	0
5	1	1.022	KLEMRING ST	0
6	48	1033	TUSSENRING MESSEN	0
7	48	1.030	LOS MES	0
8	48		6KT MOER M8	0
9	24	1.017	TUSSENRING	0
10	23	1.019	TUSSENRING	0
11	48	1.029	MESHOUDER	0
12	1	1.674	AS	0
13	1	1.021	KLEMRING	0
14	1	1.023	6KT MOER	0
15	2	1.082	AFSCHERMING	0

ELIET:MONTAGEPLAN DUBBEL CUT MESSEN				20-10-98
MACH.TYPE :GV.ELIET 750			REF.Nr.:P-40.051	
Nr.	AANT.	PLAN Nr./ART.Nr.	BENAMING	PRIJS BTW EXL.
1	1		6 KT TAPBOUT M10 X 20	0
2	1		SLUITRING ERTALONØ 10,5 X ø 40 X3	0
3	2		FLENSKUSSEN	0
4	1	1.022	KLEMRING	0
5	1	1.674	AS	0
6	45	1.332	MESSEN	0
7	44	1.019	TUSSENRING	0
8	1	1.017	TUSSENRING	0
9	1	1.021	KLEMRING	0
10	2	1.082	AFSCHERMING	0
11	1	1.023	ZESK. MOER	0



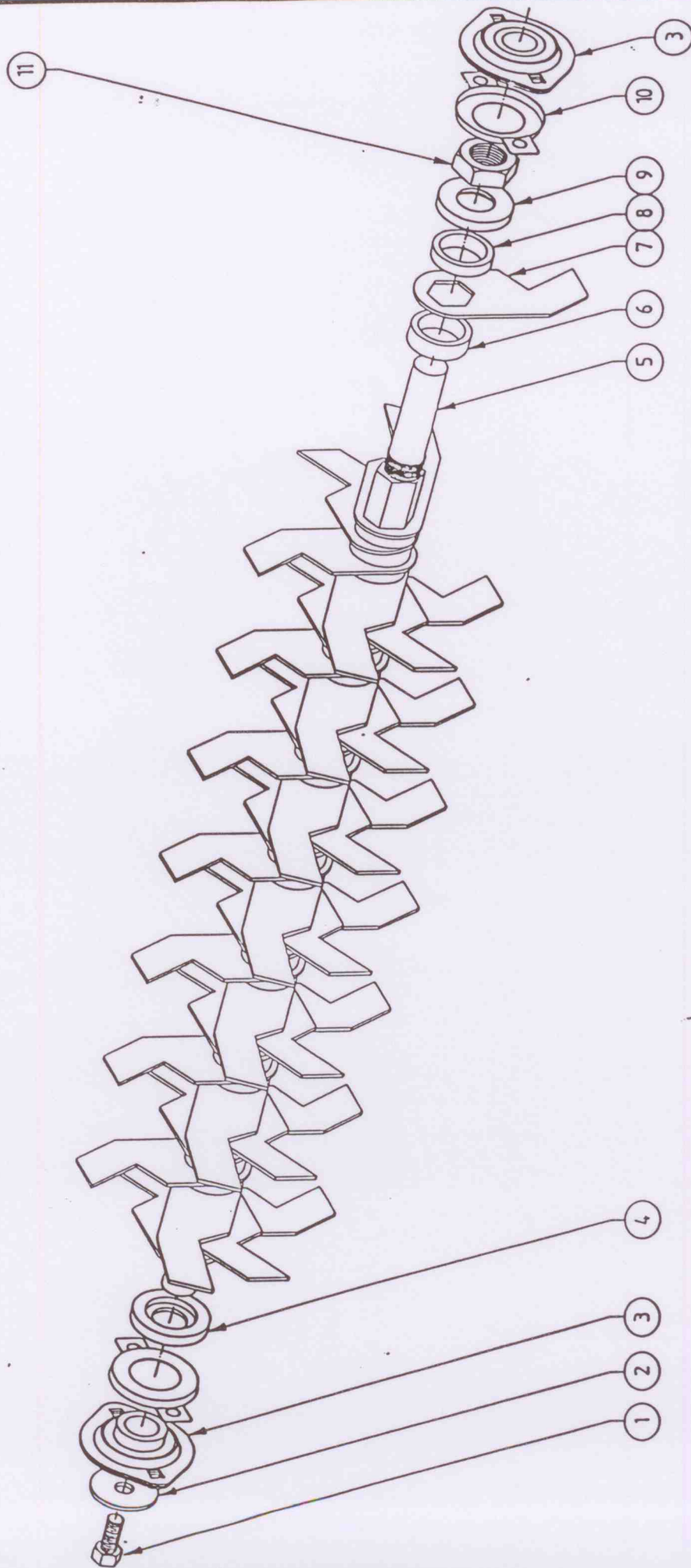


ELIET 750 : AS LOSSE MESSEN

ZWEVEGEMSTRAAT 136  
 B-8553 OTEGEM  
 TEL: 056 /77 70 88

ELIET

P-40.050



ELIET 750 : AS DOUBEL CUT MESSEN

ZWEVEGEMSTRAAT 136  
 B-8553 OTEGEM  
 TEL: 056/77 70 88

**ELIET**

P-40.051

## CE-Konformitätserklärung - E750

---

Machine: **Vertikutierer**  
Model: **ELIET E750**  
Type: **MA 009 010 207**  
**MA 009 020 207**  
**MA 009 030 207**

Diese spezifische Maschine ist gemäß den Vorschriften der unten aufgeführten Normen entworfen und ausgeführt:

**EN 13684: Garden equipment - Pedestrian controlled lawn aerators and scarifiers - Safety**

Die ELIET-Maschinenfabrik erklärt, eine Risikoanalyse ausgeführt zu haben, womit Sie zur Kenntnis bringt, die Gefahren und Risiken der Maschine zu kennen. Vor diesem Hintergrund wurden die notwendigen Maßnahmen übereinstimmend mit der Maschinenrichtlinie 2006/42/EG ergriffen, um die umfassende Sicherheit des Benutzers - bei richtiger Anwendung - zu garantieren.

Die Berechnung des gemessenen Schallpegels und der garantierten Schalleistung ist in Übereinstimmung mit den Vorschriften der europäischen Richtlinie 2000/14/EG, Annex III/B 49 erfolgt und in Übereinstimmung mit den Vorschriften von EN 13684.

Gemessener Schalleistungspegel Lw(A): 94 dB(A)  
Garantierter Schalleistungspegel Lw(A): 95 dB(A)

Datum : 01/01/2011

Unterschrift :



Frederic LIETAER  
CEO ELIET EUROPE NV  
Geburtstag: 02/01/1975

ELIET EUROPE NV  
Diesveldstraat 2  
B - 8553 Otegem  
Belgium  
Tel : +32 56 77 70 88  
Fax :+32 56 77 52 13  
E-mail : info@eliet.be